

BXB studio Bogusław Barnaś
architektura zakorzeniona w tradycji



BXBstudio Bogusław Barnaś – architektura zakorzeniona w tradycji

Celem wystawy, jak również niniejszej publikacji, jest próba nawiązania szerszego dialogu społecznego i znalezienia odpowiedzi na nurtujące twórcę pytania: Czy współczesna architektura może czerpać wzorce z tradycji? Czy jesteśmy skazani na unifikację i globalizację światowego designu? Gdzie szukać inspiracji dla form architektonicznych z wykorzystaniem nowych technologii, nowych materiałów, nowych narzędzi do projektowania? Czy drewniany kościółek zrębowy, tak unikalny w polskim krajobrazie, jest skazany jedynie na skansen? Jak dziś wyglądałby współczesny polski kościółek zrębowy? Czy styl zakopiański i polska architektura drewniana mogą inspirować kolejne pokolenia twórców?

Organizator: Muzeum Regionalne w Stalowej Woli

Miejsce: Budynek Inżynierii Środowiska, KUL, Wydział Zamiejscowy Prawa i Nauk o Społeczeństwie, Stalowa Wola, ul. Ofiar Katyńia 8 B

Kurator wystawy: Bogusław Barnaś

Koordynacja: Monika Kuraś, Muzeum Regionalne w Stalowej Woli

Prezentacja Multimedialna: UNIQUE VISION STUDIO Rafał Barnaś

Opracowanie Graficzne: BXBstudio Bogusław Barnaś

Teksty: Bogusław Barnaś

Wydawca:

Muzeum Regionalne w Stalowej Woli
ul. Sandomierska 1, 37-464 Stalowa Wola
tel. 15 844 85 56

www.muzeum.stalowawola.pl
www.dnidzajnu.pl
www.bxbstudio.com

Spis treści

Bogusław Barnaś	4
Polski Kościółek Zrębowy	6
Dom Polski	12
Dom Małopolski	18
Dom Zagrodowy	22
Dom Artysty	24
Stodoła Spotkań	28
Centrum Badmintona w Daegu - Dom Koreański	32
BXBstudio	34
Podziękowania	35

„Wierzę, że architektura musi współgrać z człowiekiem i naturą w odniesieniu do miejsca, historii i tradycji. Wizja przyszłości, bo taką zawsze jest projekt architektoniczny, zakorzeniona w tradycji czyni dzieło nie tylko bardziej wartościowym i trwałym, ale również otwiera niebywale twórczo bogactwo przed samym projektantem. Myślę, że architektura pozbawiona tej relacji jest anonimowa, pozbawiona duszy.”

Bogusław Barnaś



Bogusław Barnaś
architekt, projektant, nauczyciel akademicki

Ukończył Wydział Architektury Politechniki Krakowskiej oraz Fachhochschule Muenster w Niemczech. Doświadczenie zdobywał m.in. u Normana Foster'a, w MakeArchitects i pracowni Ingarden & Ewy Architekci.

W 2009 r. założył BXBstudio. Wykłada na Wydziale Architektury i Sztuk Pięknych Akademii Krakowskiej.

W 2013 nominowany do nagrody Z:A Award za projekt Domu Zagrodowego. W 2014 zaliczony do grona dwudziestu najbardziej utalentowanych młodych architektów świata wg wydawnictwa Wallpaper*. Tego samego roku nagrodzony przez World Architecture Community za projekt One Tree House. W 2015 roku nagrodzony przez World Architecture Community za projekt Domu Artysty, który został zaliczony przez serwis Archinea do dziesiątki najciekawszych domów jednorodzinnych 2014 roku. W roku 2015 Barnaś znalazł się w gronie piętnastu najlepszych polskich architektów przed czterdziestką wg Property Design.



POLSKI KOŚCIÓŁEK ZRĘBOWY



Polski Kościółek Zrębowy to próba transformacji tradycyjnego kościółka zrębowego i tradycyjnego budownictwa drewnianego na formy nowoczesnej architektury. Budownictwo drewniane należało na przestrzeni wieków do charakterystycznych cech krajobrazu Polski. Projekt ten jest również wstępem do dyskusji na temat stanu i roli polskiej architektury sakralnej. Kościółki zrębowe obecne na ziemiach polskich stanowią niebywale cenną i unikatową wartość architektoniczną. Jako elitarne dzieła ciesielstwa, stały się zjawiskiem odrębnym w skali europejskiej, zachowując indywidualną tożsamość. Obszar ich występowania był ściśle ograniczony jeśli chodzi o cechy architektury drewnianej - od zachodu poprzez konstrukcję szkieletową powszechnie tam występującą, a od wschodu poprzez barierę kultury bizantyńsko-ruskiej.

Główną ideą tego projektu było pokazanie waloru upraszczania i ujednoczenia formy, przy jednoczesnym powrocie do sprawdzonych wzorców sprzed lat. Tak jak XV-wieczne kościoły zbudowane w znacznej większości w konstrukcji zrębowej, tak projektowany budynek również opiera się na tej technologii, jednak odwróconej o 90 stopni. Następuje odwrócenie zarówno kierunków jak i materiałów. Tak oto tradycyjny dach pokryty gontem staje się wielkimi wrotami, zapraszającymi wiernych na modlitwę do środka, a kamienna podmurówka - ołtarzem. Drewniane bale obróconej konstrukcji, łączone na zrąb, formują nie tylko boczne ściany obiektu, ale również podłogę i strop. Poprzez przesunięcie wybranych elementów uzyskujemy w posadzce zróżnicowany poziom - schody wejściowe oraz podniesiony ołtarz. Z kolei przesuwając w dół wybrane belki stropu zapewniamy dostęp światła dziennego.

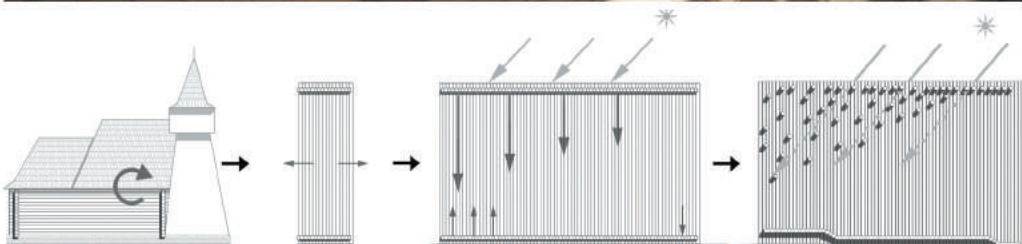
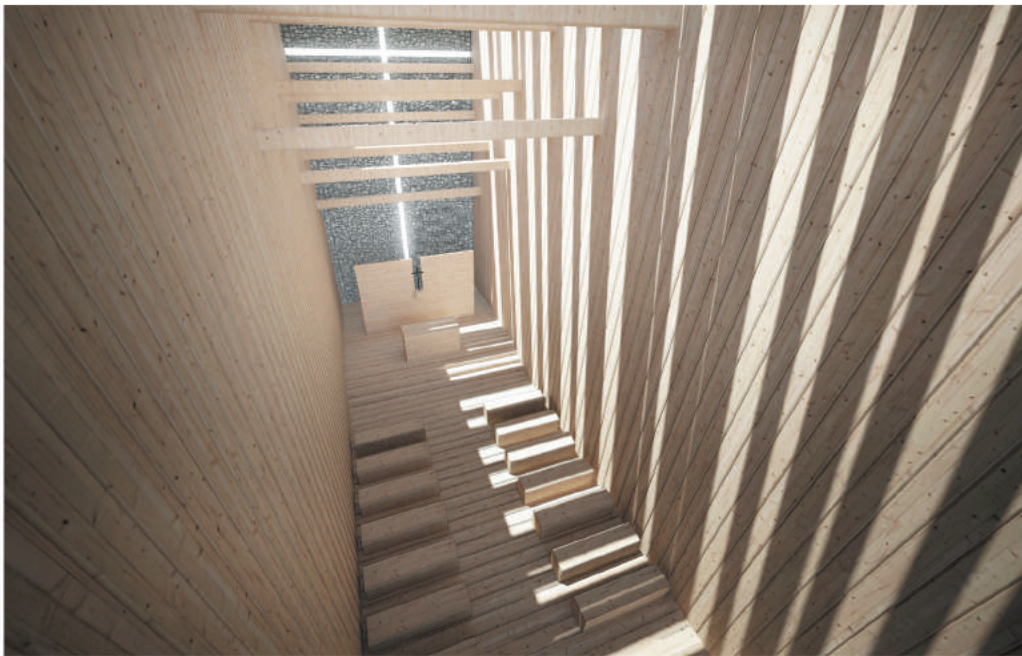
Pozostałe dwie ściany kościołka - frontową i tylną, formujemy z materiałów analogicznych do tych używanych historycznie. Wejściowe wrota wykonane z gontu, mechanicznie łamane, pozwalają regulować zakres rozwarcia aż do całkowitego usunięcia przegrody frontowej. Efektem jest całkowite otwarcie wnętrza kościoła na krajobraz. Futurystyczny kształt łamanej ściany z gontu nawiązuje do nieregularnych form dachów historycznych kościołków. Nad wejściem, inspirowanym tradycyjnymi sobotami oraz strzelistymi dzwoniczami, umieściliśmy geometryczny dzwon. Jedyne kamienny element - monumentalna ściana ołtarza z wyciętą szczeliną na kształt krzyża, przez którą wpada światło, stwarza aurę mistycyzmu i intymności oraz skupia uwagę na najważniejszej części kościoła - prezbiterium. Strzeliste i proste wnętrze budowli posiada niepowtarzalny klimat. Z jednej strony da się odczuć tradycyjną drewnianą konstrukcję zrębową, z drugiej zaś mamy świadomość, iż znajdujemy się we współczesnym, minimalistycznym wnętrzu. Prosta forma, nie angażująca zbyt wielu zmysłów, ma za zadanie naprowadzić wiernego ku istotnej funkcji kościoła - domu modlitwy i spotkania z Bogiem. Jedyne ornamenty stają się tutaj światło. Subtelnie przefiltrowane przez „opadające belki”, buduje atmosferę skupienia i kontemplacji.

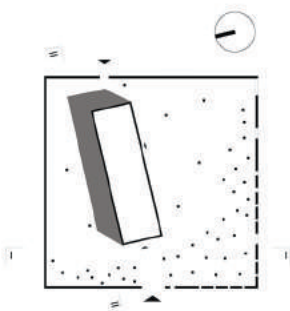


Całość konstrukcji tworzy piękną grę światłocienia, zależną od pory dnia. Te same poziome belki, przebijając ściany, układają się na bocznych elewacjach w ciekawy motyw i zdradzają zarazem proste ukształtowanie wnętrza. Nowoczesna technologia - szklany dach, czy rozuwana mechanicznie ściana zachodnia - to rozwiązania zaprojektowane tak, aby nie konkurować z ciepłym, drewnianym wnętrzem. Meble zostały wykonane z geometrycznych form, również z bali drewnianych. Pozornie prostokątna, otwarta przestrzeń wnętrza Kościółka Zrębowego została w bardzo subtelny sposób podzielona na strefy zgodnie z tradycyjnym podziałem obiektów tego typu. Zakrystia i prezbiterium zostały wydzielone poprzez zróżnicowanie poziomu podłogi oraz niewielką ściankę działową. Nawa główna to przestrzeń otwarta, przestronna, strzelista, doświetlona gradientem przefiltrowanego światła górnego i ukierunkowana osiowo na ołtarz. Analogie do kruchty i wieży z dzwonem znajdziemy za monumentalnymi, rozwierzanymi drzwiami. Jest to również miejsce przypominające tradycyjne soboty - zadaszone podcienia kościółków zrębowych.

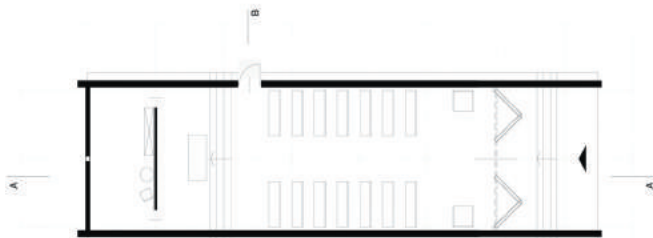
Obiekt, projektowany na wzór tradycyjnych, został zorientowany na linii zachód-wschód. Został otoczony murem wykonanym z bali o zmiennej transparentności, uzyskanej poprzez odejmowanie kubatury drewna, którą rozrzuciliśmy na kamiennej posadzce otaczającej obiekt. W ten sposób stworzyliśmy ciekawą formę placu z nieregularnie rozmieszczonymi indywidualnymi siedziskami. Obsadziliśmy go również drzewami, nawiązując do naturalnego kontekstu otoczenia dawnych budowli. Dodatkowo teren wokół obiektu ukształtowano tak, aby od strony południowej tworzył lekką, niewidoczną pochylnię dla niepełnosprawnych.

W projekcie Polskiego Kościółka Zrębowego dawna konstrukcja jest zasadniczym środkiem architektonicznego wyrazu. W tym jednak przypadku nawiązanie do tradycji nie zamyka się wyłącznie na odniesieniu do formy, lecz twórczo odkrywa na nowo dawne treści i konteksty.

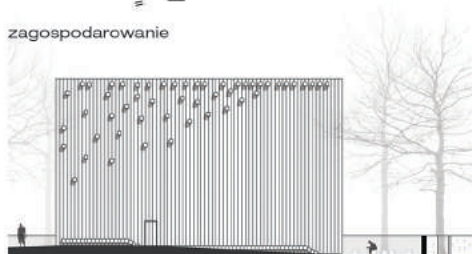




zagospodarowanie



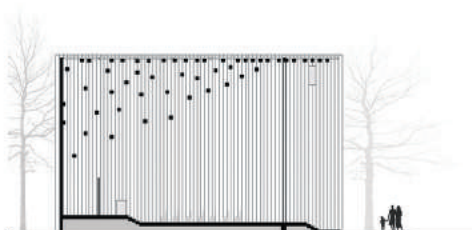
rzut parteru



elewacja północna



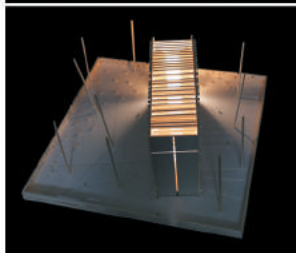
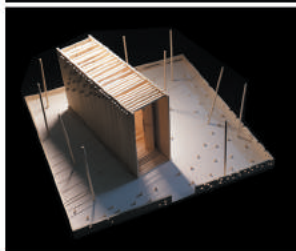
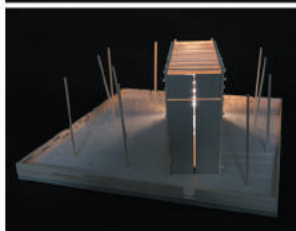
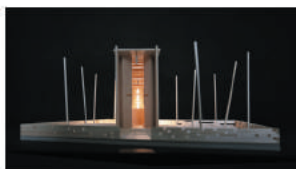
elewacja zachodnia



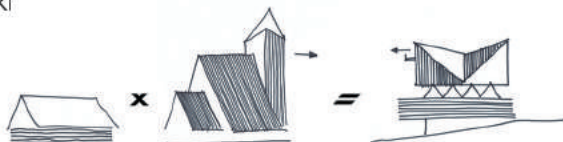
przekrój a-a



elewacja wschodnia



DOM POLSKI



Dom Polski nawiązuje stylistyką do polskiej kultury ludowej - malowniczych kościołów krytych gontem, smukłych dzwonicz oraz staropolskich dworów bogatych w niesamowite konstrukcje z balu drewnianych. Jest współczesną interpretacją bogatego i unikalnego polskiego dziedzictwa kulturowego, nie eksplorowanego we współczesnym designie.

Forma architektoniczna domu to betonowa podstawa oparta na stoku, na której wspierają się dwie dominujące bryły, przelamane szklaną transparentną kondygnacją. Statyczny, ciężki prostopadłościan nawiązuje do tradycyjnych domów z balu, natomiast dynamiczna i lekka bryła zwieńczająca dom, inspirowana jest formami drewnianych kościółków krytych gontem.

Dom usytuowany jest na 31-arowej działce w gminie Gródek nad Dunajcem, na jednym z najwyższych okolicznych wzniesień. Roztacza się z niego przepiękny widok na otaczający górzysty krajobraz. Jezioro Rożnowskie oraz przyległy do działki las.

Układ funkcjonalny domu został zorganizowany w taki sposób, aby wykorzystać walory widokowe działki. Strefa dzienna, wyniesiona na pierwszą kondygnację, została całkowicie przeszklona. Konstrukcja nośna, podtrzymująca zadaszoną kubaturę, została celowo pozbawiona wertykalnych kierunków, aby wpisać się zarówno w wielospadową formę architektoniczną domu, jak i otaczający krajobraz. Tutaj zlokalizowano przestronny salon z kominkiem, otwarty na widokowy taras, jadalnię oraz kuchnię usytuowaną od strony drogi dojazdowej i pobliskiego lasu.

W nadwieszonej bryle krytej gontem zlokalizowano strefę prywatną - pokój dzieci, wysoką i przestronną sypialnię główną z łazienką oraz garderobą, przyległą do sypialni, antresolę widokową,



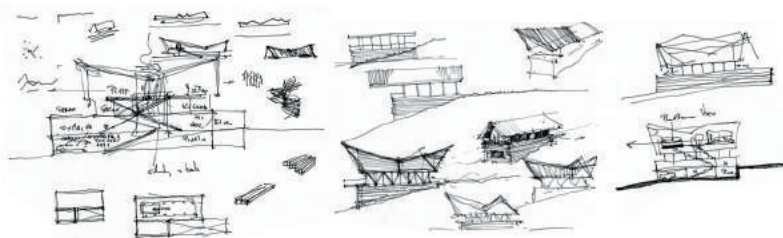
otwartą na poniższy salon, natomiast na samym szczycie konstrukcji zaprojektowano pokój kontemplacyjny (widokowy), inspirowany strzelistymi wieżami drewnianych kościołków.

Na parterze w prostopadłościennych bryle z bali zlokalizowano strefę wejściową, garderobę, drugą kuchnię, łazienkę oraz pokoje gościnne. Ta strefa została tak zaprojektowana, aby w przyszłości mogła stanowić niezależną, odrębną strefę mieszkalną. Nad garażem umieszczony został zielony ogród widokowy, dostępny z sypialni gościnnej. Ma on być alternatywnie prywatnym ogródkiem dla wydzielonej odrębnej strefy mieszkalnej.

W przyziemiu znajduje się biuro, pomieszczenie gospodarcze oraz garaż. Przyziemie również zostało tak zaaranżowane, aby z biura i garażu rozciągał się widok na jezioro.

Dom wyposażono w systemy mobilne, ograniczające dostęp światła – wysuwane rastry, chroniące również przed deszczem oraz zamykane okiennice, podkreślające skosy całego założenia. Nietypowe trójkątne okna zlokalizowane w dachu sypialni i garderoby są współczesną interpretacją tradycyjnych lukarn.

Zaprojektowany dom może spełniać funkcję domu wielopokoleniowego z zachowaniem niezależności i odrębności poszczególnych stref mieszkalnych, przy opcjonalnym zintegrowaniu strefy dziennej jako przestrzeni wspólnej. Strefa odrębna (parter) może również służyć jako przestrzeń rekreacyjna dla turystów. Walorem budynku jest jego funkcjonalna oraz przestrzenno-formalna różnorodność oparta na grze linearnych kontrastów.



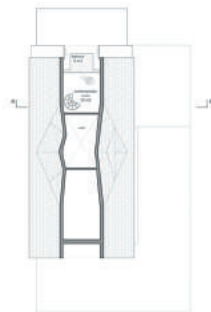




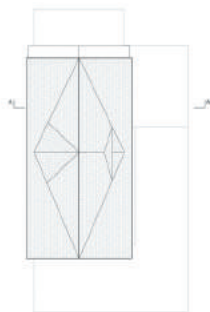
zagospodarowanie



przekrój poprzeczny



rzut 3 piętra



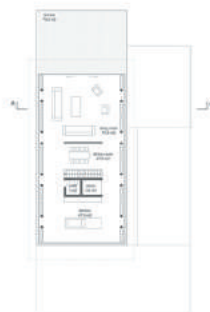
rzut dachu



rzut piętra -1



rzut parteru



rzut 1 piętra



rzut 2 piętra



przekrój podłużny

1. Hol / Entrance
2. Sypialnia z łazienką / Master Bedroom
3. Antresola / Antresol
4. Pokój widokowy / Contemplation room
5. Sypialnia / Bedroom
6. Łazienka, garderoba / Bathroom, dressing room
7. Pracownia / Working room
8. Pomieszczenie gospodarcze / Technical
9. Kuchnia / Kitchen
10. Salon z jadalnią / Living room with kitchen

DOM MAŁOPOLSKI



Dom Małopolski to budynek mieszkalny zainspirowany tradycyjną małopolską architekturą drewnianą. Nowoczesna bryła budynku zaprojektowana została w oparciu o współczesne standardy projektowe (funkcjonalne, prawne i technologiczne) czerpiąc z bogatego dziedzictwa kultury ludowej.

Charakterystyczne cechy stylistyczne drewnianej chałupy, które przelożyliśmy na współczesny język architektoniczny, to nietypowa barwa - ultramaryna stanowiąca element zdobięcy historyczne domy. Był to niegdyś najtańszy dostępny barwnik wykorzystywany do zdobienia domów. Kolejną cechą charakterystyczną dla tego typu obiektów był wyraźny trójpodział na bryłę dachu krytą strzechą, którą wykonaliśmy z kamiennego łupka, zaś bryła drewnianego parteru nawiązuje do konstrukcji zrębowych, którą wykończyliśmy mozaiką drewnianych paneli o różnej skali - szerokości i długości, nadając jednocześnie najwęższemu panelom wspomniany kolor ultramaryny. Betonowa podstawa nawiązuje do kamiennych podmurówek i stanowi bryłę wciśniętą w zbocze niewielkiej działki. Wyraźne podcienie, które można dostrzec w drewnianych wiejskich domach z bali, również kształtują współczesną formę Domu Małopolskiego. Z jednej strony podkreślają dynamiczną strefę frontową budynku (dostosowując linie budynku do kształtu ciasnej działki), z drugiej strony stanowią okazale zadaszenie tarasu letniego. Drewniane wiejskie domy korespondowały z niewielkimi ogródkami, wydzielonymi drewnianymi płotami. Dom Małopolski w sposób analogiczny obsadzony został bujnym ogrodem, natomiast trwale, transparentne, ale pokaźne ogrodzenie stanowi współczesną transformację malowniczych drewnianych płotów.

Dom Małopolski to ekspresyjna, niewielka forma współczesna, wpisana w ciasną, krakowską działkę, którego wnętrza korespondują i otwierają się na otaczający krajobraz. Parter korespondujący z przyległym tarasem mieści strefę dzienną oraz pokój gościnny. Poddasze to przestrzeń prywatna, w której zaprojektowano sypialnię małżeńską, gabinet i okazały, widoczny od frontu domu przeszklony pokój z niewielkim tarasem.

Dom Małopolski jest kontynuacją wątku twórczego, zainicjowanego w projektach Domu Zagrodowego, Domu Artysty i przede wszystkim - Domu Polskiego. Wszystkie wspomniane domy łączą charakterystyczny trójpodział odseparowanych form architektonicznych, które kreują dynamiczny i intrygujący dialog przestrzennych kontrastów.







DOM ZAGRODOWY

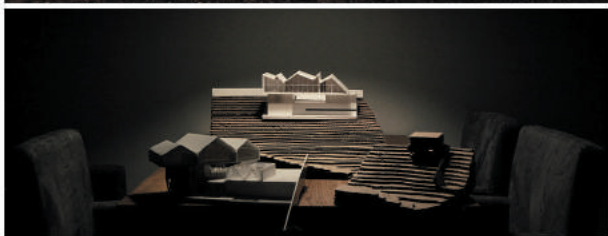


Głównym celem projektu było stworzenie miejsca będącego w równym stopniu przestrzenią odpoczynku, twórczej pracy oraz lokum ekspozycyjno-wystawienniczym współczesnego artysty. Ta – z założenia – na wskroś nowoczesna bryła nie ingeruje jednak w przestrzenną estetykę okolicy. Naszą ideą było pokazanie oczywiście w tamtym miejscu ciągłości określonej manieri budowlanej.

Bezpośrednią artystyczną inspirację dla projektu domu stanowi obraz Stanisława Wyspiańskiego „Zagroda Wiejska w Konarach” (1905, Muzeum Narodowe w Krakowie). To właśnie architektura „wiejska” z całym swoim uproszczeniem i niezłożonością określa estetyczny balans projektu, polegający na w pełni świadomym zespoleniu i kreatywnej interpretacji elementów tradycyjnych z formami sztuki najnowszej. W strukturze owego domu-pracowni zawarte zostały zasady wysokiej funkcjonalności, jak również koncepcja transformacji starych zasad komponowania układu bryły.

Tworząc dom, chcieliśmy przede wszystkim pokazać naszą rewerencję dla dawnej zabudowy. Współczesna zagroda to nowa estetyczna jakość, będąca wynikiem zestawienia i transformacja. Górna, trójdzielna, pokryta kortenem (korodująca stal – materiał zmienny, harmonizujący się z wiejskim krajobrazem) część jest esencją walorów nieskomplikowanej, „zastalej” estetyki. Dolna zaś, przeszklona, modułowa, reprezentuje aktualne rozwiązania architektoniczne. Razem określają reguły wykorzystywania i przekształcania starych modusów w nowe.

Calej górnej strukturze projektu nadana została forma otwartości ku przestrzeni. Zredukowane do minimum bryły pomieszczeń z szerokimi przeszkleniami skłaniają do kontemplacji malowniczego krajobrazu. Poprzez ażurowość elementów partii dolnej uzyskaliśmy efekt lekkiej i swobodnej konstrukcji, w której estetyczny rezultat definiuje przepływające światło.



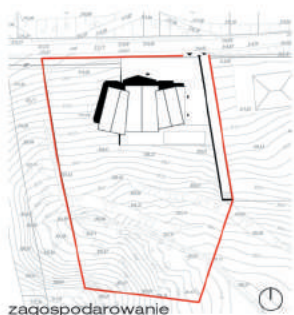
przekrój poprzeczny



rzut piętra 1



rzut parteru



zagospodarowanie



DOM ARTYSTY

Dom Artysty powstał poprzez przetworzenie i dalszy rozwój koncepcji Domu Zagrodowego.

Kształt domu, zarówno w wersji Domu Zagrodowego jak i Domu Artysty, nawiązuje do sąsiedniej zabudowy charakterystyczną linią dachu. Z kolei funkcją i ekspresyjną formą odpowiada na potrzeby klienta – współczesnego artysty i twórcy.

Jednym z założeń stylistycznych było osiągnięcie emocjonalnego napięcia przeciwstawnych form, będących paralełą zróżnicowanych emocji artystycznych. Ekspresyjna, nadwieszona bryła skonstruowana z linearną stonowaną bryłą przyziemia, tworzy balans obrazujący przeciwstawne nastroje, przeciwstawne formy, barwy i faktury. Nadwieszona, korodująca i zmienna w czasie kortenowa dynamiczna powierzchnia jest oddzielona od horyzontalnego, betonowego, chropowatego przyziemia dwiema sześciennymi, gładkimi, szklanymi kubaturami, będącymi łącznikami i podporami dla przeciwstawnych brył. Te dwie formy pokryte vitrolitem - przemysłowym mlecznym szkłem - to wolnostojący garaż oraz hol wejściowy do domu, do którego również możemy wjechać samochodem!

W charakterystyczny sposób został zaprojektowany dojazd i dojście do domu. Zestawione ze sobą bryły poszczególnych stref funkcjonalnych tworzą spektakularną ramę widokową, wiatę, taras a może nowo zdefiniowany zajazd, popularny w historycznej architekturze dworskiej.

Dom Artysty to surowa, szczerą, industrialna architektura, w której dominują naturalne materiały. Wnętrze domu typu loft, z założenia surowe, o przestronnych otwartych wnętrzach, będzie korespondować z architekturą całego obiektu.







zagospodarowanie



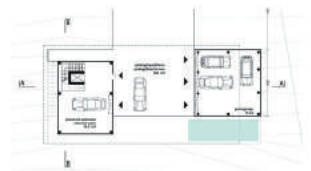
przekrój podłużny



elewacja południowa

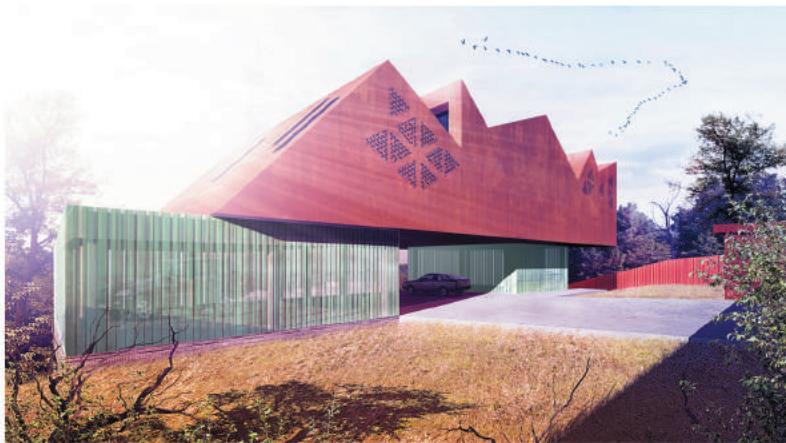


rzut piętra 1



rzut parteru





STODOŁA SPOTKAŃ

Projekt przy współpracy z MOSS decor Agata Łęcznar, Magdalena Kajor.

Projektowany obiekt to kameralna altana, pawilon pełniący funkcję lokalnego miejsca spotkań - organizacji imprez, wspólnego grillowania i biesiadowania przy kominku. Jest to przestrzeń ogólnodostępna, otwarta, korespondująca z otaczającym krajobrazem (tereny zielone, park i zbiornik wodny).

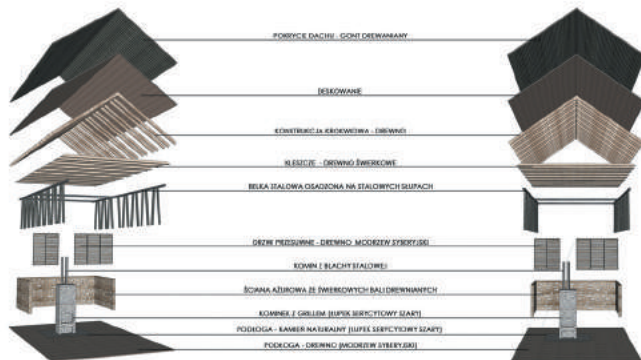
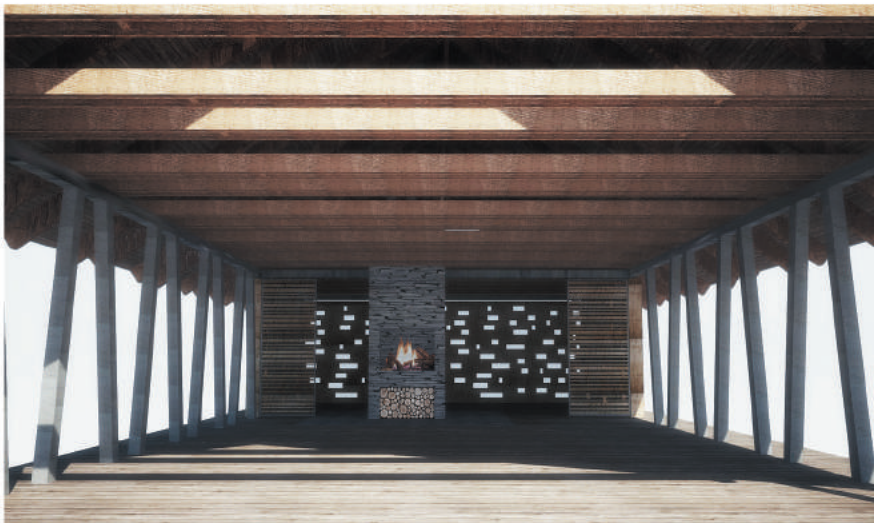
Obiekt inspirowany jest tradycyjną polską architekturą drewnianą, prostymi formami domów z bali o konstrukcji zrębowej oraz obiektów takich jak stodoły. Swoim wyglądem nawiązuje również do miejscowego spichlerza - najstarszego tego typu budynku w Małopolsce.

Pawilon Spotkań to obiekt o prostej, współczesnej formie. Widoczna jest inspiracja architekturą tradycyjną w postaci kreatywnej reinterpretacji. Zastosowane materiały budowlane także stanowią pewnego rodzaju eksperyment, tworzą architektoniczną grę kontrastów i faktur. Konstrukcję drewnianą zestawiono z elementami stalowymi. Skontrastowano nadwieszony lekki dach kryty tradycyjnym gontem z minimalistyczną prostotą ciężkiego kamiennego kominka. Z kolei stalowe przewody kominowe dodają industrialnego i na wskroś nowoczesnego charakteru zaprojektowanemu obiektowi.









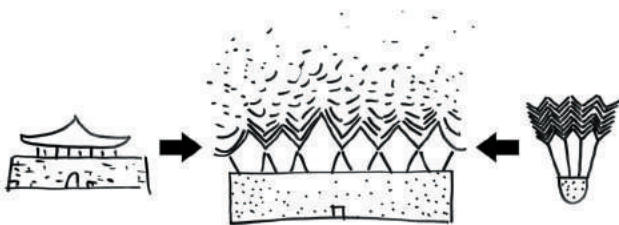
CENTRUM BADMINTONA W DAEGU - DOM KOREAŃSKI

Forma tego budynku w kreatywny sposób inspirowana jest tradycyjną architekturą koreańską oraz formą lotki badmintonowej.

Solidna betonowa baza nawiązująca do masywnych fortec stanowi bufor pomiędzy wnętrzem obiektu a hałaśliwym otoczeniem ruchu ulicznego. Betonowa baza nawiązując do architektury tradycyjnej, przebita jest „na wylot” przestrzenią holu, który łączy z jednej strony reprezentacyjną przestrzeń unikalnego zielonego parku samochodowo-pieszego oraz malowniczy cmentarz, na którym zlokalizowany jest pomnik. Budynek nakryty jest lekkim miedzianym dachem o stylizyce czerpiącej z tradycyjnych koreańskich form dachów.

Lotka będąca nieodłącznym elementem gry w badminton, stała się inspiracją projektową dla struktury budynku. Trzon funkcjonalny obiektu stanowi masywna baza, podobnie jak w lotce, trzon stanowi twarda główka. Słupy podtrzymują lekki dach, nadając mu właściwe miejsce, dynamikę i kierunek w przestrzeni, tak jak pióra lotki, które stabilizują ją, pozwalając lecieć we właściwym kierunku. Analogia funkcjonalna i stylistyczna do lotki znajduje swoje odbicie w formie budynku bez względu na to, czy znajdujemy się na zewnątrz czy podziwiamy widowisko odbywające się w sali głównej.





BXBstudio Bogusław Barnaś

Interdyscyplinarna pracownia projektowa BXBstudio założona w grudniu 2009 roku podejmuje twórcze wyzwania z zakresu urbanistyki, architektury, sztuki, designu, grafiki oraz publicystyki. W swojej działalności projektowej czerpie inspirację z rodzimych tradycji m.in. stylu zakopiańskiego, drewnianej architektury sakralnej – kościółków zrębowych, odwołuje się do bogatej polskiej kultury, przetwarzając historyczne motywy w nowoczesny współczesny design.

BXBstudio kładzie szczególny nacisk na relacje człowieka z naturą, co w sposób szczególny przekłada się na charakter kreowanej przestrzeni - form, wnętrz, budynków i układów urbanistycznych. Wierzymy, że zrównoważony rozwój zmieni świat na lepszy, piękniejszy, zdrowszy i doprowadzi ludzkość do nowych nieodkrytych jeszcze obszarów. Projektowanie zrównoważonych energetycznie domów jednorodzinnych, stanowi znaczący zakres działalności BXBstudio.

BXBstudio łączy wiedzę, matematyczną precyzję, zaawansowaną technologię w dziedzinie projektowania, znajomość przepisów i procesów administracyjnych niezbędnych do zrealizowania inwestycji. Z drugiej strony oferuje nieograniczoną wyobraźnię, myśl twórczą, entuzjazm, optymizm i umiejętność kreowania dobrej przestrzeni.

Poprzez kreatywność i ciągły rozwój jesteśmy otwarci na najnowsze światowe trendy. Poszukujemy mądrych i twórczych rozwiązań, dążąc do perfekcji niezależnie od skali zadania, biorąc pełną odpowiedzialność za aspekt ekonomiczny, estetyczny oraz społeczny naszych przedsięwzięć, działając zawsze dla dobra naszych klientów.

Celem BXBstudio jest ciągle poszukiwanie piękna w otaczającej przestrzeni, równocześnie kreowanie piękna. Wierzymy, że otwartość na szeroki zakres działalności twórczej niezawężonej do banału kreowania powtarzalnych wzorców, pozwala nam w pełni rozwijać się i generować najlepsze rozwiązania, które z powodzeniem urzeczywistnimy przy wsparciu zaufanych specjalistów różnych dziedzin.



Projekty, rysunki, wizualizacje, fotografie oraz teksty niniejszej publikacji wykonane przez BXBstudio Bogusław Barnaś z wyjątkiem:

Stodoła Spotkań - projekt wspólny z Moos Decor Agata Łęcznar, Magdalena Kajor

Fotografie makiety str. 10 - Rafał Barnaś

Tekst do projektu Dom Zagrodowy - Filip Maciejowski

Specjalne podziękowania dla:

Unique Vision Studio - Rafał Barnaś, Moos Decor - Agata Łęcznar i Magdalena Kajor, Media Planet, Lucyna Mizera - dyrektor Muzeum Regionalnego w Stalowej Woli, Monika Kuraś - Muzeum Regionalne w Stalowej Woli, Media Planet, Sztuka-Architektury, Genowefa i Kazimierz Barnaś, Karolina Ogonek, Filip Maciejowski, Dominika Ropek, Jakub Drozd, Justyna Gajda, Katarzyna Ciesek, ks. dr Grzegorz Baran, Grzegorz Korek, Zbigniew Piotrowicz, Marta Koziół, Wiesław Ziembła, prof. Andrzej Wyżykowski, dr Janusz Barnaś, Paulina Dobrzańska, Elena Casado Castrillo, Anna Hydzik, Natalia Bryzek, Damian Szyjka, Albeta Barancikowa, Paweł Dawiec, Giulia Berloco, Javier Sarralde Martinez, Dominik Karaś, Kostiantyn Tomin, Natalia Jejer, Michał Boryczko, Alicja Dziedzina, Maciej Gęsiarz, Celia Landry, Magdalena Tofil, Krzysztof Grochal, Justyna Batko, Zuzanna Wnuk, Bartosz Styra.

organizator:




patronat medialny:



partnerzy:





„Wierzę, że architektura musi współgrać z człowiekiem i naturą w odniesieniu do miejsca, historii i tradycji. Widzą przyszłości, bo taką zawsze jest projekt architektoniczny, zakorzeniona w tradycji czyni dzieło nie tylko bardziej wartościowym i trwałym ale również otwiera niebywale twórcze bogactwo przed samym projektantem. Myślę, że architektura pozbawiona tej relacji jest anonimowa, pozbawiona duszy.”

Bogusław Bamaś

